

## คู่มือการยกเลิกการขึ้นทะเบียนกรณีว่างงาน (กรณีผู้ประกันตนยังไม่มีกรายงานตัว)

๑. เจ้าหน้าที่เปิด URL: <http://empui.doe.go.th> และใส่รหัสผู้ใช้และรหัสผ่านของผู้ประกันตนที่มาใช้บริการ จากนั้น เลือกเมนู รายงานตัว เพื่อตรวจสอบว่าผู้ประกันตนมีการรายงานตัวผู้ประกันตนฯหรือไม่ รายละเอียดตามภาพที่ ๑

ครั้งที่	วันที่นัดหมาย	วันที่มา	สถานะ
1	14/10/2559	-	-
2	13/11/2559	-	-
3	13/12/2559	-	-
4	12/01/2560	-	-
5	11/02/2560	-	-
6	13/03/2560	-	-

ภาพที่ ๑ หน้าจอการรายงานตัวผู้ประกันตนฯ

๒. หากในเมนูรายงานตัวยังไม่มีกรายงานตัวผู้ประกันตนฯ ให้เจ้าหน้าที่เลือกเมนูขึ้นทะเบียนผู้ประกันตน และคลิกปุ่มยกเลิกการขึ้นทะเบียน (ปุ่มสีแดงมุมบนด้านขวา) รายละเอียดตามภาพที่ ๒

ยกเลิกการขึ้นทะเบียน

ท่านได้ขึ้นทะเบียนไปแล้ว ไม่สามารถขึ้นทะเบียนซ้ำได้ค่ะ

### ขึ้นทะเบียนผู้ประกันตนกรณีว่างงาน

คำเตือน

- ผู้ประกันตนจะสามารถรับเงินทดแทนได้ต่อเนื่องในสถานต่างๆตามข้อตกลงการให้บริการ ข้อ ๗ ให้สำนักงานประกันสังคมตรวจสอบสิทธิ์การขอรับประโยชน์ทดแทนฯ
- ผู้ประกันตนจะต้องรายงานตัวเดือนละ ๑ ครั้ง โดยสามารถดูวันที่นัดรายงานตัวได้จากเมนู รายงานตัว

เลขบัตรประจำตัวประชาชน

การศึกษา \*

อาชีพที่ต้องการทำงาน \*

จังหวัดที่ต้องการทำงาน \*

ภาพที่ ๒ หน้าจอการขึ้นทะเบียนผู้ประกันตนฯ

๓. กรอกข้อมูลผู้ประกันตนฯ ลงแบบฟอร์มขอยกเลิกการขึ้นทะเบียนให้ถูกต้องครบถ้วน และคลิกปุ่ม ยืนยันข้อมูล (ด้านล่าง) รายละเอียดตามภาพที่ ๓

แบบฟอร์มการขอยกเลิกการขึ้นทะเบียนผู้ประกันตนที่ว่างงาน

ได้งานทำและออกจากงานอีกครั้ง ต้องการขึ้นทะเบียนผู้ประกันตนใหม่

เลขบัตรประจำตัวประชาชน

ชื่อ-นามสกุล

ได้งานเมื่อวันที่ \* (วว/ตค/ปปปป)

ชื่อ สถานประกอบการที่ใหม่ \*

ที่อยู่สถานประกอบการ \*

ชื่อผู้ติดต่อสถานประกอบการ \*

เบอร์ติดต่อสถานประกอบการ \*

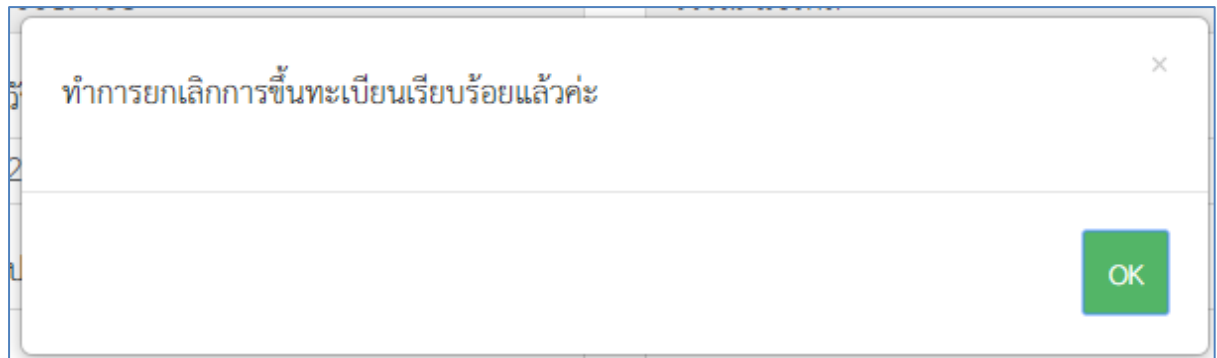
**\*\* ผู้ประกันตนได้ให้คำรับรองว่า ข้อความตามแบบฟอร์มนี้ถือเป็นจริงทุกประการ กรุณาตรวจสอบความถูกต้องก่อนกดส่งแบบฟอร์ม หากกรอกข้อมูลที่เป็นเท็จจะระวางโทษตาม พรบ.คอมพิวเตอร์ ๒๕๕๐ มาตรา ๑๔(๑) ผู้ใดนำเข้าสู่ระบบคอมพิวเตอร์ซึ่งข้อมูลคอมพิวเตอร์ปลอมไม่ว่าทั้งหมดหรือบางส่วน หรือข้อมูลคอมพิวเตอร์อันเป็นเท็จ โดยประการที่น่าจะเกิดความเสียหายแก่ผู้อื่นหรือประชาชนต้องระวางโทษจำคุกไม่เกินห้าปี หรือปรับไม่เกินหนึ่งแสนบาท หรือทั้งจำทั้งปรับ**

ภาพที่ ๓ แบบฟอร์มการขอยกเลิกการขึ้นทะเบียนผู้ประกันตนฯ

๔. เมื่อคลิกยืนยันข้อมูล ระบบฯ จะสอบถามความแน่ใจของการยกเลิกการขึ้นทะเบียนผู้ประกันตนฯ อีกครั้ง หากเลือก OK ระบบจะยกเลิกการขึ้นทะเบียนผู้ประกันตนในครั้งนั้น รายละเอียดตามภาพที่ ๔ และระบบฯ จะแจ้งผลการยกเลิกการขึ้นทะเบียน รายละเอียดตามภาพที่ ๕

ท่านต้องการยกเลิกการลงทะเบียนใช้หรือไม่ ?

ภาพที่ ๔ หน้าจอยืนยันการยกเลิกการขึ้นทะเบียนผู้ประกันตนฯ



ภาพที่ ๕ หน้าจอแสดงผลการยกเลิกการขึ้นทะเบียนผู้ประกันตนฯ

๕. เมื่อดำเนินการยกเลิกการขึ้นทะเบียนเรียบร้อยแล้ว เจ้าหน้าที่สามารถขึ้นทะเบียนผู้ประกันตนกรณีว่างงานครั้งใหม่ให้ผู้ประกันได้ทันทีที่เมนู ขึ้นทะเบียนผู้ประกันตน รายละเอียดตามภาพที่ ๖

A screenshot of the Department of Employment website. The header shows the logo and name "กรมการจัดหางาน" (Department of Employment). The left sidebar contains navigation items: "ข้อมูลส่วนตัว", "ขึ้นทะเบียนผู้ประกันตน", "รายงานตัว", "ประวัติการขึ้นทะเบียน", "คู่มือใช้งาน", and "ออกจากระบบ". The main content area is titled "ขึ้นทะเบียนผู้ประกันตนกรณีว่างงาน" (Registration for unemployed individuals). It includes a "คำเตือน" (Warning) box with two points: 1. Users can only register once per month. 2. Users must register within 15 days of receiving unemployment benefits. The form fields include: "เลขบัตรประจำตัวประชาชน" (ID card number), "การศึกษา" (Education) with a dropdown menu showing "ป.4, ป.6, ป.7", "อาชีพที่ต้องการทำงาน" (Desired occupation) with "อาชีพ" entered, and "จังหวัดที่ต้องการทำงาน" (Desired province) with a dropdown menu showing "-- เลือก จังหวัด --".

ภาพที่ ๖ หน้าจอการขึ้นทะเบียนผู้ประกันตนฯ